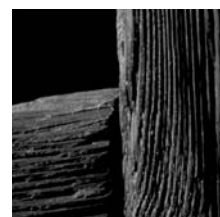


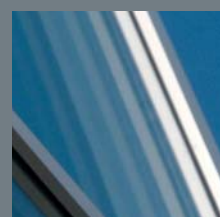
vnímejte **světlo**  
a **teplo** domova



plast



dřevo



hliník

FOTO: AGC FLAT GLASS EUROPE



*Návod k obsluze a údržbě*

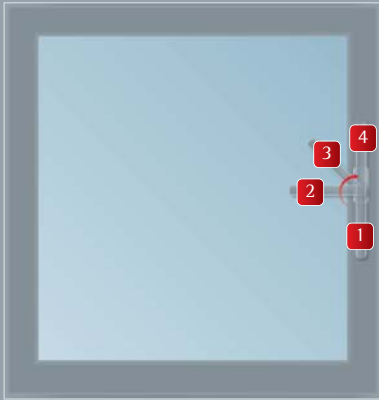
**PKS**

**okna** prověřená Vysočinou®

# Obsluha oken a dveří

Vážený zákazníku,

děkujeme, že jste se rozhodl pro nákup výrobku firmy PKS okna a.s. Aby Vám náš výrobek dlouhodobě dobře sloužil a spolehlivě plnil svoje funkce, doporučujeme Vám řídit se následujícími pokyny.



## Obsluha oken

Okna jsou vybavena celoobvodovým kováním. Jejich obsluha je jednoduchá a bezproblémová.

### OS - otevíravě sklopné kování s možností mikroventilace, pokud je požadována

- |                            |   |
|----------------------------|---|
| Poloha kliky svisle dolů   | (1) - zavřené křídlo                      |
| Poloha kliky vodorovně     | (2) - otevřené křídlo                     |
| Poloha kliky šikmo nahoru  | (3) - mikroventilace, pokud je požadována |
| Poloha kliky svisle nahoru | (4) - křídlo sklopeno                     |

## Seřízení oken

Seřízení oken a dveří je vždy prováděno po montáži. Přesto může vlivem dilatačních změn stavby nebo dlouholetým používáním zejména velkých oken nastat nutnost opětovného seřízení kování. Pokud při zavírání okna vnímáte citelné zadrhnutí nebo mezi křídlem a rámem táhne, nastala taková situace.

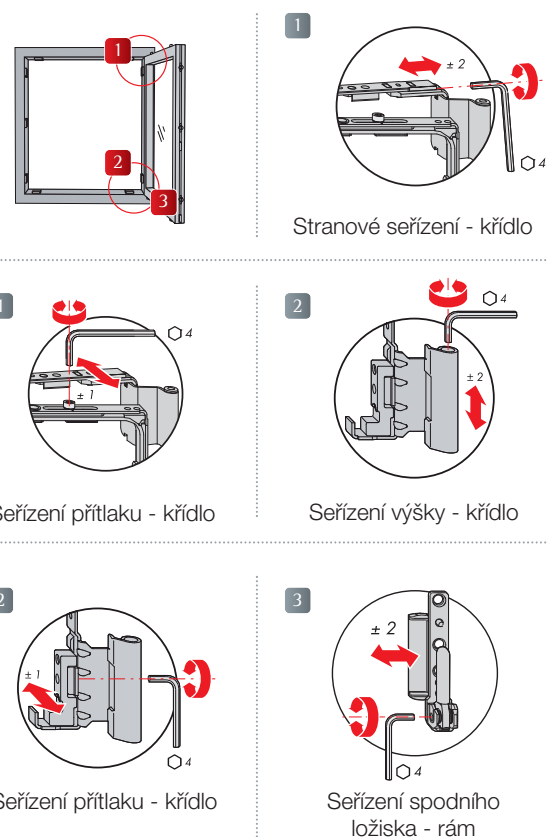
**Klikou otáčejte vždy s křídlem dovřeném k rámu.**



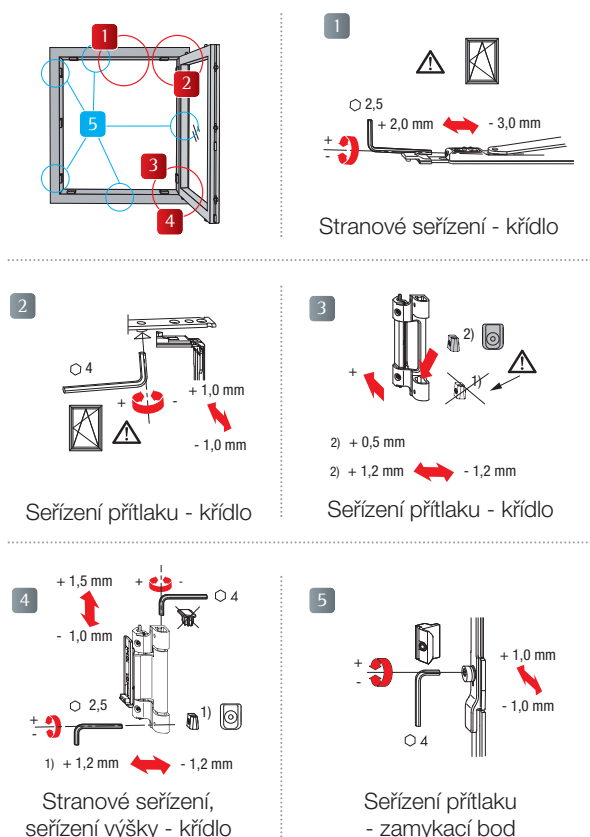
**Seřízení oken si můžete objednat na naší servisní lince 800 23 00 24.**

## Schéma seřízení okna

Standardní kování – Siegenia Titan AF



Nadstandardní kování – Siegenia ALU



# Obsluha oken a dveří

## Vchodové dveře bývají vybaveny třemi a více seřiditelnými závěsy.

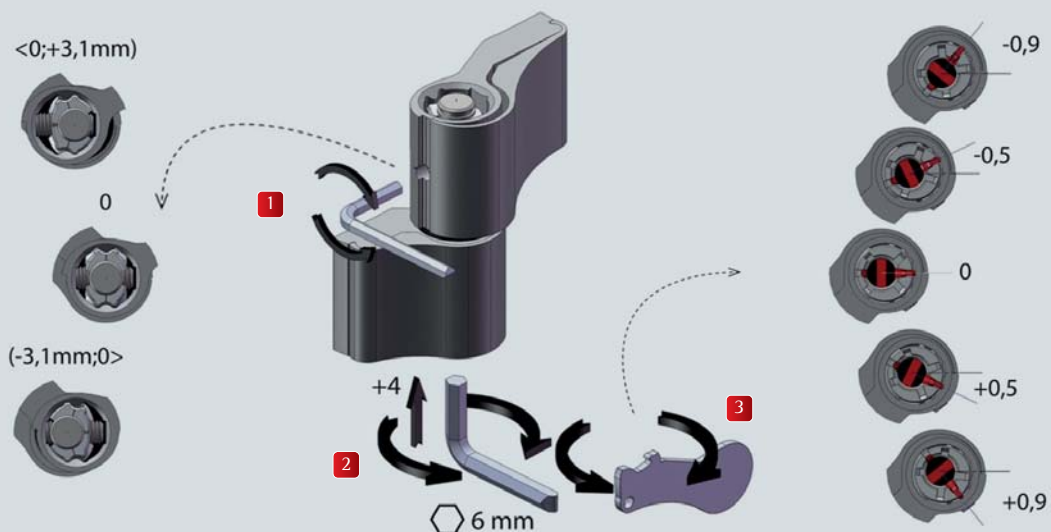
Dveřní zámek - zamykání klíčem - 2 polohy kliky  
Klika slouží k otvírání a zavírání dveřního křídla.  
Zamykání vložky se provádí násobným otočením klíče.

Kopii klíče pro vložku FAB lze získat ve vybraných obchodech,  
jejichž seznam Vám na požádání poskytneme,  
popř. jej naleznete na [www.fab.cz](http://www.fab.cz).

**FAB**  
ASSA ABLOY



### Způsob seřízení pantů vchodových dveří - seřízení je vždy prováděno po montáži.



## Pokyny pro uživatele oken a dveří

Pro Vaši úplnou spokojenost s výrobkem je nutné dodržovat následující pokyny:

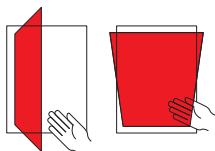
- Při otevřeném okně či balkónových dveřích nemanipulujte s klikou a OS pojistkou (páčka pod horním převodovým rohem). Mohlo by dojít k zablokování kování. Pokud se tak nechtěně stane, zmáčkněte tuto OS pojistku a otočte klikou do vodorovné polohy.
- Nikdy na kliku okenního nebo vchodového křídla nezavěšujte předměty.
- Nevkládejte předměty mezi rám a křídlo.
- Neponechávejte nezajištěná okenní nebo dveřní křídla (vlivem větru může dojít k znehodnocení výrobku).
- Nedopusťte, aby křídla narážela do špalet.
- Pro zamezení přístupu dětem lze křídla zajistit proti otevření dětskou pojistkou nebo zamykací klikou, a to i dodatečně.
- Případná výměna zamykací vložky se provádí běžným způsobem po vyjmutí upevňovací šroubu. Nová vložka musí mít rozměr dle stávající vložky.
- Kopii klíče pro vložku MUL-T-LOCK lze získat ve vybraných provozovnách, jejichž seznam Vám na požádání nebo po zavolání na bezplatnou linku 800 23 00 24 poskytneme.

- V případě zájmu Vám rádi zašleme podrobný návod od konkrétního kování v el. podobě.

**Nebezpečí zranění**  
pádem z otevřených  
oken



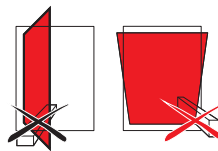
**Nebezpečí zranění**  
skřípnutím částí těla



**Nebezpečí zranění**  
a věcných škod  
přitisknutím křídla  
proti okraji otvoru



**Nebezpečí zranění**  
a věcných škod  
vniknutím překážek  
do mezery mezi  
křídlem a rámem



**Nebezpečí zranění**  
a věcných škod  
dodatečným  
zatížením křídla



**Nebezpečí zranění**  
působením větru



# Údržba oken a dveří

## Čištění oken a dveří

- Po namontování oken dochází k omítání špalet. Při tomto omítání je třeba okno řádně zakrýt fólií, aby nemohlo dojít k přímému kontaktu okna s maltou. Ochrannou fólii lze upevnit lepící páskou nezanechávající po sejmutí lep na profilech. Tu je nutné co nejdříve odstranit, aby nedošlo při jejím snímání k poškození povrchu okna. V případě, že i přes zakrytí oken, budou okna znečištěna maltou, je nutné maltu co nejrychleji odstranit.
- Okna znečištěná zbytky malty po zednických pracích je nutné čistit velmi opatrně, nikdy ne nasucho, ale za vydatného smáčení vodou s mycím prostředkem.
- Na čištění rámu oken je třeba použít prostředky běžné pro úklid v domácnosti, které se ředí vodou. V žádném případě se nesmí okna čistit hrubými čistícími prostředky s obsahem abrazivních přísad, stejně tak je zakázáno použít různé ostré předměty jako jsou špachtle, škrabky, nože, drátěnky apod. Nikdy rámy nelze čistit organickými rozpouštědly, ředidly, stejně tak louhem nebo kyselinami všech druhů. Hrozilo by nebezpečí poškození povrchové úpravy.
- V případě, že se ve Vaší zakázce vyskytuje speciální zrcadlící sklo STOPSOL, vztahuje se na jeho čištění zvláštní návod, který Vám poskytneme při předání.

## Pravidelná údržba oken a dveří

Pro zachování funkčnosti a dlouhé životnosti oken a dveří **provádějte 1 x ročně pravidelnou údržbu** skládající se z těchto úkonů:

- Kontrola funkčnosti oken a promazání všech pohyblivých částí kování olejem na šicí stroje nebo vazelinou ve spreji. Tímto ochráníte kování před předčasným opotřebením.
- Překontrolování těsnění mezi křídlem a rámem (poškozené těsnění je nutné objednat a nechat vyměnit u výrobce)
- Odstranění nečistot z povrchu těsnění na rámu i na křídle (vhodné provádět před začátkem zimy)
- Prohlédnutí odvodňovacích kanálků v dolní části rámu a odstranění případných nečistot
- Překontrolování upevnění jednotlivých vrutů, utáhnutí uvolněných vrutů

## Hliník ve styku s jinými materiály

V okamžiku, kdy se dostane hliník do styku s různými kovy bez izolační vložky ve vlhkém prostředí, vznikne elektrické napětí a dojde k oxidaci kovu, který má vyšší elektronegativitu.

### S následujícími kovy je spojení hliníku bezproblémové:

- nerezavějící chromové a chromniklové oceli
- hliník, chrom, nikl, zinek, cín, olovo
- ocel s povlakem z hliníku, chromu, niklu, zinku, cínu, olova

### Styk hliníku s dalšími materiály:

- **dřevo** - většina druhů dřev je k hliníku neutrální, přesto některá dřeva, jako dub a ořešák, vylučují kyselinu, která může hliník poškodit, zvláště ve vlhkém prostředí nebo když dřevo není vyschlé
- **omítka, malta, sádra, cement** - sádrový nebo cementový prášek za vlhkého vzduchu nebo postřikání čerstvou omítkou nebo maltou má na hliník „pouze“ povrchový účinek. Po očištění se objevují bílé skvrny na anodizovaných plochách. Tyto povrchové skvrny však nemají vliv na mechanické vlastnosti hliníku. Abychom zamezili těmto problémům, doporučuje se chránit kov pomocí fólie.
- **plasty** - většinou hliník nepoškozuje. Většina výrobků pro spárování a utěsňování (PUR pěny, silikonové a akrylové tmely atd.) není nebezpečná.

 **Na poškození vzniklá nevhodnými podmínkami a nešetrným zacházením se záruka nevztahuje.**

## Výměna izolačního skla

V případě rozbití nebo jiného poškození izolačního skla kontaktujte přímo firmu PKS okna a.s. Ta Vám zajistí dodávku a montáž izolačního skla stejných parametrů. Pro bezproblémové objednání nového izolačního skla je nutné uvést číslo smlouvy a pozici okna. Lze jej najít v nabídce, která je vždy nedílnou přílohou ke smlouvě.



# Správné větrání a relativní vnitřní vlhkost

Vážený zákazníku,

každý dům je z hygienického hlediska nutné přirozeně větrat. Tímto větráním mimo jiné dochází k ředění vnitřního vzduchu venkovním, čímž je v místnostech snižována tzv. vnitřní vlhkost. Nestačí však pouze občasné vyvětrání.

Nejúčinnějším a neekonomičtějším způsobem větrání je větrání nárazové. Při úplném otevření okna se vzduch v místnosti vymění za 4 - 10 minut. Takové větrání provádějte několikrát za den, v závislosti na pobytu osob v místnosti a vnitřní teplotě. Je prokázáno, že čím rychleji a intenzivněji se vzduch vymění, tím menší tepelné ztráty vzniknou. Proto není vhodné větrání v zimě zajišťovat pomocí mikroventilace, protože by došlo pouze k úniku tepla z místnosti bez efektu intenzivní výměny vzduchu.

Dolní část skla v nových oknech je nejchladnější místo v místnosti, a proto na něm v zimním období může dojít ke kondenzaci vodních par. Vše je způsobeno dokonalým utěsněním nových oken a vyšší relativní vlhkostí vzduchu v místnosti. V bytě obývaném 4 lidmi se za týden vyprodukuje několik desítek litrů vodních par. Jejich původem jsou např. vydechovaná vlhkost, květiny, vaření, praní, sušení prádla, koupání, sprchování atd. Jedna osoba vydá během jedné hodiny do okolního vzduchu v průměru 50 až 100 g vody, dvě spící osoby potom vydýchají za noc 1 až 1,5 l vody. Tato vlhkost ve vzduchu je sice krátkodobě stabilizována zdmi, v dlouhodobějším časovém horizontu je však nutné uведенé množství vodní páry odvádět. Optimální hodnota relativní vlhkosti se celoročně podle Státního zdravotního ústavu pohybuje v rozmezí 30-40%. Pokud by byla relativní vlhkost vzduchu v místnostech vyšší a v důsledku nedostatečného větrání i přetrvávající, hrozí kromě tzv. rosení skel i nebezpečí kondenzace na obvodových stěnách, ochlazených venkovním prostředím, a to zejména v rozích a hůře větratelných koutech, nadpraží oken apod. Tento stav může vést, při hodnotách vlhkosti vyšších než 50 %, až k tvorbě hygienicky nežádoucích plísní.

## ! Na vady způsobené nadměrnou vlhkostí se záruka nevztahuje.

Suchý a okysličený vzduch se zahřívá rychleji. Tím má vytápění větší účinnost a ve větrané místnosti vznikne příjemné teplo. Relativní vlhkost závisí především na teplotě prostředí - při vyšší teplotě je vzduch schopen pojmout více vodních par. Naopak při nižší teplotě dochází k rychlejšímu nasycení vzduchu parami a při snížení teploty pod tzv. rosný bod dochází ke kondenzaci vodních par. V praxi se toto děje v největší míře, jak už bylo zmíněno výše, na chladných plochách. Nejchladnější plochou v místnostech tak jsou zpravidla okenní tabule, a to hlavně okolí dolního okenního rámu. Zde tedy nejčastěji dochází k tzv. rosení skel.

## Rosení skel

**Okna nejsou příčinou, ale pouze ukazatelem vysoké relativní vlhkosti ve vnitřních prostorách.**

Kondenzace vodních par na nejchladnějších plochách je běžný fyzikální jev, kterému není možné se vyhnout. Může být pouze cíleně omezován, a to především dodržováním správného režimu výměny vzduchu - několikrát denně krátkodobě, ale intenzivně obytné prostory vyvětrat. Akutnější potřeba intenzivního větrání nastává především v zimních měsících, kdy jsou rozdíly venkovních a vnitřních teplot nejvyšší.

### Případný jev rosení skel z vnější strany:

Má-li povrch skla nižší teplotu, než je rosný bod okolního vzduchu, sklo se rosí. Když se povrch skla ohřeje nad rosný bod, orosení zmizí. U okna je to známka kvalitní izolace, protože izolace, která je nekvalitní, zapřičiňuje teplou vnější stranu okna.

## Tepelný šok a ochrana před ním

### Co je tepelný šok a kdy vzniká?

Tepelný šok vzniká při náhlé změně teplot důsledkem schopnosti materiálu snášet vlivy náhlého zahřátí nebo ochlazení. Náchylná zasklení jsou taková, kde může docházet k tepelné absorpci do hmoty skla a ke vzniku rozdílu teplot v ploše zasklení. Tento jev je nejčastější v podzimních a jarních měsících, kdy je sklo nad ránem studené a první paprsky slunce jeho povrch zahřejí nestejně.

### Jak se můžeme chránit před případným tepelným šokem?

Zamezte nerovnoměrnému zahřívání povrchu skla! Předměty umístěné v blízkosti skla z exteriérové i interiérové strany, polepy skel apod. mohou způsobit tepelný šok, který vede až k prasknutí skla. Prasknutí vlivem tepelného šoku není vadou skla. Po instalaci a kontrole skla odstraňte z jeho povrchu všechny nálepky a korkové podložky.

## ! Pro zachování záruky a dlouhodobou životnost výrobků dbejte všech pokynů zde uvedených.

# Servis

Vážený zákazníku,

v případě jakékoliv záruční nebo pozáruční servisní potřeby kontaktujte naši **bezplatnou servisní linku 800 23 00 24**, a to v pracovních dnech do 6:00 do 15:30. Telefonní operátorka váš požadavek zaznamená a předá na Servisní oddělení, které vás bude do deseti pracovních dnů zpětně kontaktovat. Před zavoláním si prosím připravte číslo smlouvy, na kterou byla vaše zakázka realizována.

Dlouhodobou spokojenost s našimi výrobky Vám přeje společnost **PKS okna a.s.**

Číslo smlouvy:

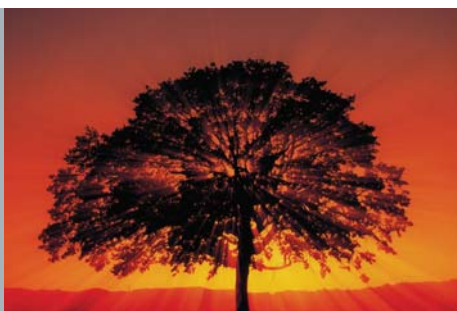
**PKS** | **okna** prověřená Vysočinou®



**PKS** | **okna**

**PKS okna a.s.**

Brněnská 126/38, 591 01 Žďár nad Sázavou  
Tel.: 566 697 301, Fax: 566 697 392, e-mail: okna@pks.cz, www.pksokna.cz



vnímejte **světlo**  
a **teplo** domova

PKS okna a.s.

**BEZPLATNÁ LINKA**  
**800 23 00 23**

[www.pksokna.cz](http://www.pksokna.cz)